

รายงานผลการประเมินตนเอง  
(Self Assessment Report : SAR)  
ปีการศึกษา ๒๕๖๑

วิทยาลัยการอาชีพเวียงเชียงรุ้ง  
อาชีวศึกษาจังหวัดเชียงราย  
สำนักงานคณะกรรมการการอาชีวศึกษา

## คำนำ

สำนักงานคณะกรรมการการอาชีวศึกษาได้มุ่งเน้นผลิตและพัฒนากำลังคนที่มีคุณภาพเพื่อตอบสนองความต้องการกำลังคนของประเทศและภาคเอกชน โดยมีการกำหนดพันธกิจพัฒนา การอาชีวศึกษาและการอบรมวิชาชีพให้มีคุณภาพและได้มาตรฐาน ยกย่องคุณภาพมาตรฐานกำลังคน สายอาชีพสู่สากล ขยายโอกาสทางการศึกษาสายอาชีพให้ทั่วถึง ต่อเนื่อง เสมอภาคและเป็นธรรม เป็นแกนกลางในการจัดอาชีวศึกษาและอบรมวิชาชีพ ระดับฝีมือ เทคนิค และเทคโนโลยีของประเทศ สร้างเครือข่ายความร่วมมือให้ทุกภาคส่วนมีส่วนร่วมในการพัฒนาการจัดการอาชีวศึกษา และการฝึกอบรมวิชาชีพ วิจัย สร้างนวัตกรรม จัดการองค์ความรู้เพื่อการพัฒนาอาชีพ และคุณภาพชีวิตของประชาชน และส่งเสริม/พัฒนาครูและบุคลากรอาชีวศึกษาเพื่อความ เป็นเลิศ มั่นคง และก้าวหน้าในวิชาชีพ

วิทยาลัยการอาชีพเวียงเชียงรุ้งได้ตระหนักถึงการจัดการศึกษาที่มีคุณภาพและมาตรฐาน จึงได้กำหนด มาตรฐานการอาชีวศึกษาของสถานศึกษา จำนวน ๓ มาตรฐาน ๙ ประเด็นการประเมิน โดยจัดทำรายงานการ ประเมินตนเองแบ่งออกเป็น ๖ ส่วน ประกอบด้วย ส่วนที่ ๑ บทสรุปสำหรับผู้บริหาร ส่วนที่ ๒ ข้อมูลพื้นฐาน ของสถานศึกษา ส่วนที่ ๓ มาตรฐานการศึกษาของสถานศึกษา จำนวน ๓ มาตรฐาน ๙ ประเด็นการประเมิน ส่วนที่ ๔ ผลการประเมินคุณภาพตามมาตรฐานการศึกษาของสถานศึกษา ส่วนที่ ๕ ผลการปฏิบัติงานที่เป็น แบบอย่างที่ดี (Best Practice) และส่วนที่ ๖ แผนพัฒนาเพื่อยกระดับคุณภาพการจัดการศึกษาของ สถานศึกษา

รายงานการประเมินตนเองฉบับนี้สำเร็จลงได้ด้วยความร่วมมือของบุคลากรทุกคนที่ได้ปฏิบัติหน้าที่ที่ ได้รับมอบหมายอย่างเต็มกำลังความสามารถ และได้ดำเนินการประกันคุณภาพตามแนวทาง ที่สำนักงาน คณะกรรมการการอาชีวศึกษากำหนด ขอขอบคุณคณะผู้บริหารรองผู้อำนวยการฝ่ายแผนงานและความร่วมมือ ท่านผู้อำนวยการที่ได้กำกับ ติดตามงานต่าง ๆ ทำให้เกิดผลสัมฤทธิ์ในด้านต่าง ๆ อย่างมีประสิทธิภาพ ขอขอบคุณทุกฝ่ายที่ร่วมกันจัดทำรายงานการประเมินตนเองฉบับนี้จนสำเร็จลุล่วงไปด้วยดี หวังเป็นอย่างยิ่ง ว่ารายงานผลการประเมินตนเองฉบับนี้จะเป็นประโยชน์ต่อผู้ที่สนใจศึกษาเพื่อนำไปเป็นแนวทางการ ดำเนินงานต่อไป

วิทยาลัยการอาชีพเวียงเชียงรุ้ง

๓๐ พฤษภาคม ๒๕๖๒

## คำชี้แจง

วิทยาลัยการอาชีพเวียงเชียงรุ้งได้มีการพัฒนาคุณภาพการศึกษา ให้เป็นไปตามมาตรฐานการศึกษา เชื่อมโยงกับทิศทาง จุดเน้นการพัฒนาคุณภาพการศึกษา ทั้งนี้เป็นความพยายามของสถานศึกษา โดยความร่วมมือของคณะครูและบุคลากรในวิทยาลัย ฯ ซึ่งได้มีการประชุมและดำเนินการจัดทำแผนพัฒนาคุณภาพการศึกษา โดยการวิเคราะห์สภาพปัจจุบัน ศึกษาสถานภาพของสถานศึกษา มากำหนดทิศทางของสถานศึกษา โดยกำหนดกลยุทธ์ ที่เชื่อมโยงและสอดคล้องตามมาตรฐานการศึกษาแห่งชาติมาตรฐานเพื่อการประเมินคุณภาพภายนอกและมาตรฐานการศึกษาของสำนักงานคณะกรรมการการอาชีวศึกษา เพื่อเป็นแนวทางในการจัดทำแผนปฏิบัติการประจำปี โดยมีทิศทางการจัดการศึกษาตามวิสัยทัศน์ พันธกิจ เป้าประสงค์และกลยุทธ์ที่กำหนดไว้ ตามบริบทและเป้าหมายของสถานศึกษา

เพื่อให้สถานศึกษามีแนวทางในการพัฒนาคุณภาพการจัดการศึกษาตามบริบทของสถานศึกษา โดยวิทยาลัยการอาชีพเวียงเชียงรุ้งเป็นสถานศึกษาขนาดเล็ก ได้กำหนดมาตรฐานการศึกษา จำนวน ๓ มาตรฐาน ๙ ประเด็นการประเมิน และดำเนินการประเมินคุณภาพการศึกษาตามมาตรฐานการศึกษาที่กำหนด ประกอบด้วยมาตรฐานที่ ๑ คุณลักษณะของผู้สำเร็จการศึกษาอาชีวศึกษาที่พึงประสงค์ มาตรฐานที่ ๒ ด้านหลักสูตรอาชีวศึกษา มาตรฐานที่ ๓ การสร้างสังคมแห่งการเรียนรู้

วิทยาลัยการอาชีพเวียงเชียงรุ้ง ตั้งอยู่บนทางหลวงหมายเลข ๑๑๗๓ เชียงราย - เชียงของ กิโลเมตรที่ ๓๐ หมู่ ๓ ตำบลทุ่งก่อ อำเภอเวียงเชียงรุ้ง จังหวัดเชียงราย ๕๗๓๕๐ โดยได้รับความร่วมมือจากชุมชนในพื้นที่ ที่ได้ตระหนักถึงความสำคัญของการศึกษาและประโยชน์ที่จะเกิดขึ้น จึงได้มอบที่สาธารณประโยชน์ จำนวน ๓๘ ไร่ ๓ งาน ๕๖ ตารางวา ให้กับกรมอาชีวศึกษาและชุมชนได้ร่วมกันมอบที่ดินในการประกอบการเลี้ยงชีพ คินให้สำนักงาน สปก. เพื่อให้สำนักงาน สปก. มอบให้กรมอาชีวศึกษาอีก ๑๐๘ ไร่ ๓ งาน ๗ ตารางวา รวมเป็นพื้นที่ทั้งหมด ๑๔๗ ไร่ ๖๓ ตารางวา

วิทยาลัยการอาชีพเวียงเชียงรุ้งจัดการศึกษาในระดับประกาศนียบัตรวิชาชีพ (ปวช.) และ หรือระดับประกาศนียบัตรวิชาชีพชั้นสูง (ปวส.) และ หรือการฝึกอบรมวิชาชีพ รายงานผลการประเมินคุณภาพการศึกษาของสถานศึกษา จำนวน ๕ ด้าน ๒๕ ข้อ ผลการประเมินร้อยละ ๘๕.๒๐ อยู่ในระดับ **ยอดเยี่ยม**

จากผลการประเมินคุณภาพสถานศึกษา ๕ ด้าน ๒๕ ประเด็นการประเมินนั้น พบว่า วิทยาลัยการอาชีพเวียงเชียงรุ้ง ยังจำเป็นต้องได้รับการพัฒนาอย่างต่อเนื่อง จากการวิเคราะห์พบว่า วิทยาลัยการอาชีพเวียงเชียงรุ้ง มีศักยภาพในการจัดการเรียนการสอนและได้รับการยอมรับจากสังคม ชุมชนในเขตพื้นที่บริการ โดยส่วนมากผู้เรียนจะอยู่ในเขตพื้นที่ของอำเภอเวียงเชียงรุ้งและอำเภอดอยหลวง มีการจัดการเรียนการสอนควบคู่กับมัธยมศึกษาหรือทวิศึกษา เป็นลำดับต้น ๆ ของจังหวัด แต่ยังมีที่ต้องได้รับการพัฒนาอยู่บ้างเกี่ยวกับการพัฒนาหลักสูตรฐานสมรรถนะ หรือปรับปรุงรายวิชา หรือปรับปรุงรายวิชาเดิม หรือกำหนดรายวิชาเพิ่มเติม ฯลฯ ดังนั้นวิทยาลัยการอาชีพเวียงเชียงรุ้งจึงได้ระดมความคิดเห็นจากบุคลากรและผู้ที่มีส่วนเกี่ยวข้องวางแผนสำหรับดำเนินการยกระดับการจัดการศึกษาอย่างต่อเนื่องและให้ประสบความสำเร็จในทุกด้านของสถานศึกษา

วิทยาลัยการอาชีพเวียงเชียงรุ้ง

## สารบัญ

	หน้า
คำนำ	ก
คำชี้แจง	ข
สารบัญ	ค
ส่วนที่ ๑ บทสรุปสำหรับผู้บริหาร	๑
ส่วนที่ ๒ ข้อมูลพื้นฐานของสถานศึกษา	๓
ส่วนที่ ๓ มาตรฐานการศึกษาของสถานศึกษา	๑๒
ส่วนที่ ๔ ผลการประเมินคุณภาพการศึกษาตามมาตรฐานการศึกษาของสถานศึกษา	๑๔
ส่วนที่ ๕ ผลการประเมินคุณภาพการศึกษาของสถานศึกษา	๑๘
ตามเกณฑ์การประเมินคุณภาพการศึกษาของสถานศึกษาอาชีวศึกษา	
ส่วนที่ ๖ แผนพัฒนาเพื่อยกระดับคุณภาพการจัดการศึกษาของสถานศึกษา	๒๔

## สารบัญตาราง

	หน้า
ตารางที่ ๑ ข้อมูลด้านผู้เรียนและผู้สำเร็จการศึกษา	๕
ตารางที่ ๒ ข้อมูลผู้สำเร็จการศึกษา ปีการศึกษา ๒๕๖๐	๕
ตารางที่ ๓ ข้อมูลผู้สำเร็จการศึกษา ปีการศึกษา ๒๕๖๑	๖
ตารางที่ ๔ ด้านบุคลากรของสถานศึกษา	๖
ตารางที่ ๕ ด้านหลักสูตรที่จัดการเรียนการสอน	๖
ตารางที่ ๖ ด้านอาคารสถานที่	๗
ตารางที่ ๗ ด้านงบประมาณ	๗
ตารางที่ ๘ รางวัลและผลงานของสถานศึกษาปีการศึกษา ๒๕๖๐	๑๐
ตารางที่ ๙ รางวัลและผลงานของสถานศึกษาปีการศึกษา ๒๕๖๑	๑๐
ตารางที่ ๑๐ รางวัลและผลงานของครูและบุคลากรทางการศึกษาปีการศึกษา ๒๕๖๐	๑๐
ตารางที่ ๑๑ รางวัลและผลงานของครูและบุคลากรทางการศึกษาปีการศึกษา ๒๕๖๑	๑๐
ตารางที่ ๑๒ รางวัลและผลงานของผู้เรียนปีการศึกษา ๒๕๖๐	๑๑
ตารางที่ ๑๓ รางวัลและผลงานของผู้เรียนปีการศึกษา ๒๕๖๑	๑๑
ตารางที่ ๔.๑ สรุปคุณภาพทางการศึกษาของสถานศึกษาตามมาตรฐาน	๑๖
ตารางที่ ๕.๑ ผลการประเมินด้านผู้เรียนและผู้สำเร็จการศึกษาโดยภาพรวม และจำแนกเป็นรายการประเมิน	๑๘
ตารางที่ ๕.๒ ผลการประเมินด้านหลักสูตรและการจัดการเรียนการสอน โดยภาพรวมและจำแนกเป็นรายการประเมิน	๑๙
ตารางที่ ๕.๓ ผลการประเมินด้านครูผู้สอนและผู้บริหารสถานศึกษา โดยภาพรวมและจำแนกเป็นรายการประเมิน	๒๐
ตารางที่ ๕.๔ ผลการประเมินด้านการมีส่วนร่วมโดยภาพรวมและจำแนกเป็นรายการประเมิน	๒๑
ตารางที่ ๕.๕ ผลการประเมินด้านปัจจัยพื้นฐานโดยภาพรวมและจำแนกเป็นรายการประเมิน	๒๒
ตารางที่ ๕.๖ ผลการประเมินในภาพรวมของสถานศึกษาจำแนกเป็นรายด้าน	๒๓

# ส่วนที่ ๑

## บทสรุปสำหรับผู้บริหาร

### ๑. การพัฒนาคุณภาพการศึกษาของสถานศึกษา

วิทยาลัยการอาชีพเวียงเชียงรุ้งได้มีการพัฒนาคุณภาพการศึกษา ให้เป็นไปตามมาตรฐานการศึกษา เชื่อมโยงกับทิศทาง จุดเน้นการพัฒนาคุณภาพการศึกษา ทั้งนี้เป็นความพยายามของสถานศึกษา โดยความร่วมมือของคณะครูและบุคลากรในวิทยาลัย ฯ ซึ่งได้มีการประชุมและดำเนินการจัดทำแผนพัฒนาคุณภาพการศึกษา โดยการวิเคราะห์สภาพปัจจุบัน ศึกษาสถานภาพของสถานศึกษา มากำหนดทิศทางของสถานศึกษา โดยกำหนดกลยุทธ์ ที่เชื่อมโยงและสอดคล้องตามมาตรฐานการศึกษาแห่งชาติมาตรฐานเพื่อการประเมินคุณภาพภายนอกและมาตรฐานการศึกษาของสำนักงานคณะกรรมการการอาชีวศึกษา เพื่อเป็นแนวทางในการจัดทำแผนปฏิบัติการประจำปี โดยมีทิศทางการจัดการศึกษาตามวิสัยทัศน์ พันธกิจ เป้าประสงค์และกลยุทธ์ที่กำหนดไว้ ตามบริบทและเป้าหมายของสถานศึกษา

วิทยาลัยการอาชีพเวียงเชียงรุ้ง ได้พัฒนาตามแผนพัฒนาการอาชีวศึกษา พ.ศ. ๒๕๖๐-๒๕๗๙ มีเป้าหมายเพื่อผลิตและ พัฒนาผู้เรียนและผู้สำเร็จการศึกษามีคุณภาพครอบคลุมอย่างน้อย ๓ ด้าน ได้แก่

๑. ด้านคุณลักษณะที่พึงประสงค์ ได้แก่ คุณธรรม จริยธรรม จรรยาบรรณวิชาชีพ พฤติกรรม ลักษณะนิสัย และทักษะทางปัญญา
๒. ด้านสมรรถนะหลักและสมรรถนะทั่วไป ได้แก่ ความรู้และทักษะการสื่อสาร การใช้เทคโนโลยีสารสนเทศ การพัฒนาการเรียนรู้และการปฏิบัติงาน การทำงานร่วมกับผู้อื่น การใช้กระบวนการทางวิทยาศาสตร์ การประยุกต์ใช้ ตัวเลข การจัดการและการพัฒนางาน
๓. ด้านสมรรถนะวิชาชีพ ได้แก่ ความสามารถในการประยุกต์ใช้ความรู้และทักษะในสาขาวิชาชีพ การปฏิบัติจริง รวมทั้งประยุกต์สูอาชีพ

### ๒. การสร้างความเชื่อมั่นให้แก่ผู้มีส่วนเกี่ยวข้องและสถานประกอบการ

การสร้างความเชื่อมั่นให้แก่ผู้ที่มีส่วนเกี่ยวข้องและสถานประกอบการโดย วิทยาลัยการอาชีพเวียงเชียงรุ้งดำเนินกิจกรรมส่งเสริมและพัฒนาพร้อมทั้ง นำนักเรียน นักศึกษา คณะบุคลากรวิทยาลัยเข้าร่วมจัดกิจกรรมร่วมกับชุมชน อาทิเช่น การจัดศูนย์ซ่อมสร้างเพื่อชุมชน fix it center โครงการจัดการสอนหลักสูตรระยะสั้น เพื่อส่งเสริมอาชีพและกำลังคน เพื่อรองรับการพัฒนาเศรษฐกิจในเขตพื้นที่พัฒนาเศรษฐกิจพิเศษ โครงการอาชีวอาสาช่วงเทศกาลสงกรานต์ ฯลฯ เพื่อให้ภาคส่วนที่เกี่ยวข้องและสถานประกอบการเห็นศักยภาพและความสามารถของนักเรียนนักศึกษา รวมถึงบุคลากรวิทยาลัยการอาชีพเวียงเชียงรุ้งที่ได้ร่วมกันดำเนินกิจกรรมและใช้ความรู้ความสามารถที่มีอยู่มาพัฒนาให้กับชุมชน ให้พัฒนาควบคู่กับวิทยาลัย อีกทั้งได้จัดโครงการสร้างความเข้าใจในการจัดการศึกษาที่สอดคล้องกับสมรรถนะและความต้องการของสถานประกอบการโดยงานพัฒนาหลักสูตรการเรียนการสอนดำเนินโครงการร่วมกับสถานประกอบการเพื่อผลิตนักเรียนนักศึกษาที่มีศักยภาพที่สอดคล้องกับความต้องการของสถานประกอบการและตลาดแรงงาน กิจกรรม

ขั้นต้นเป็นการส่งเสริมและสร้างความเชื่อมั่นให้แก่ส่วนที่เกี่ยวข้องและสถานประกอบการซึ่งส่งผลถึงผู้เรียนของวิทยาลัยการอาชีพเวียงเชียงรุ้ง

### ๓. การจัดการศึกษาของสถานศึกษาที่บรรลุเป้าประสงค์ของหน่วยงานต้นสังกัด

วิทยาลัยการอาชีพเวียงเชียงรุ้ง มีการจัดการเรียนการสอนในระดับ ปวช.และปวส.

#### ระดับ ปวช. มีทั้งหมด ๕ สาขาวิชา

๑. สาขาวิชาช่างยนต์
๒. สาขาวิชาช่างไฟฟ้ากำลัง
๓. สาขาวิชาช่างก่อสร้าง
๔. สาขาวิชาการบัญชี
๕. สาขาวิชาคอมพิวเตอร์ธุรกิจ

#### ระดับ ปวส. มีทั้งหมด ๕ สาขาวิชา

๑. สาขาวิชาเทคนิคเครื่องกล
๒. สาขาวิชาช่างไฟฟ้ากำลัง
๓. สาขาวิชาช่างก่อสร้าง
๔. สาขาวิชาการบัญชี
๕. สาขาวิชาคอมพิวเตอร์ธุรกิจ

๑. การทำความร่วมมือ ทางวิทยาลัยการอาชีพเวียงเชียงรุ้ง ได้ทำตามนโยบายของการจัดการศึกษาซึ่งทางวิทยาลัยการอาชีพเวียงเชียงรุ้ง ได้ทำความร่วมมือกับสาธารณรัฐประชาชนจีน แลกเปลี่ยนครูกับนักเรียน ได้รับอาสาสมัครครูจีนมาสอนนักเรียนเป็นระยะเวลา ๑ ปี และได้ส่งนักเรียนไปศึกษายังสาธารณรัฐประชาชนจีน ในสาขารางรถไฟ ๑ คน ได้สำเร็จการศึกษาได้รับใบประกาศนียบัตรจากสาธารณรัฐประชาชนจีน เป็นที่เรียบร้อย

๒. การจัดการเรียนการสอนคู่ขนาน(ทวิศึกษา) ได้รับความร่วมมือจากโรงเรียนคู่ขนานเป็นอย่างดี ปัจจุบันวิทยาลัยการอาชีพเวียงเชียงรุ้งมีนักเรียนเรียนคู่ขนานทั้งสิ้น ๙๓๐ คน ทั่วจังหวัดเชียงราย

### ๔. การพัฒนาคุณภาพการศึกษาของสถานศึกษาของสถานศึกษาที่เป็นแบบอย่างที่ดี(Best Practice)

๑. การทำความร่วมมือกับสาธารณรัฐประชาชนจีน โดยได้ส่งนักเรียนไปศึกษายังสาธารณรัฐประชาชนจีน ในสาขาการขนส่งทางราง ระดับปวส.๑ ๑ คน ที่วิทยาลัยการรถไฟฟ้าวู้ฮั่น ได้สำเร็จการศึกษาได้รับใบประกาศนียบัตรจากสาธารณรัฐประชาชนจีน เป็นที่เรียบร้อยและกลับมาศึกษาต่อ ณ วิทยาลัยการอาชีพเวียงเชียงรุ้ง ซึ่งส่งผลให้เกิดความกระตือรือร้นในการจัดการเรียนการสอนของสาขาวิชาช่างไฟฟ้ากำลัง และสาขาวิชาช่างยนต์ ทำให้นักเรียนทั้งปัจจุบันและนักเรียนในระดับ ม.๓ ที่จะเข้าศึกษาต่อในสายอาชีพ มีความสนใจในการเรียนต่อมากยิ่งขึ้น ซึ่งเห็นได้ชัดเจนจากยอดนักเรียนปี ๒๕๖๒ ปวช. ๑๐๐ คน ซึ่งเยอะมากหากเทียบกับปีที่ผ่านมา

# ส่วนที่ ๒

## ข้อมูลพื้นฐานของสถานศึกษา

### ข้อมูลพื้นฐานของสถานศึกษา

#### ๒.๑ ข้อมูลเกี่ยวกับสถานศึกษา

##### ๒.๑.๑ ที่ตั้ง

วิทยาลัยการอาชีพเวียงเชียงรุ้ง ๑๓๒ หมู่ ๓ ตำบลทุ่งก่อ อำเภอเวียงเชียงรุ้ง จังหวัดเชียงราย ๕๗๓๕๐

โทรศัพท์ ๐๕๓๙๕๓๓๙๒ , ๐๘๕๙๙๓๗๙๐๐ โทรสาร ๐๕๓๙๕๓๔๗๔

E-mail info@wice.ac.th Website www.wice.ac.th

##### ๒.๑.๒ ประวัติสถานศึกษา

วิทยาลัยการอาชีพเวียงชัย (เวียงเชียงรุ้ง) เป็นสถานศึกษาสังกัดสถานศึกษาสังกัดสำนักงานคณะกรรมการการอาชีวศึกษา กระทรวงศึกษาธิการ จัดตั้งโดยอาศัยอำนาจตามความในมาตรา ๒๕ แห่งพระราชบัญญัติปรับปรุงกระทรวง ทบวง กรม พ.ศ.๒๕๓๔ โดยเห็นควรให้ขยายการศึกษาวิชาชีพให้กว้างขวางยิ่งขึ้น สอดคล้องเพียงพอกับความต้องการของประชาชนในชนบทและตรงตามความต้องการของตลาดแรงงานในท้องถิ่น รวมทั้งก้าวทันการพัฒนาเศรษฐกิจและสังคมส่วนรวมของประเทศจึงจัดตั้งสถานศึกษาวิชาชีพประเภทวิทยาลัยการอาชีพขึ้น เพื่อจัดการศึกษาและฝึกอบรมวิชาชีพทุกระดับและประเภทวิชาที่ขาดแคลนซึ่งเป็นความต้องการของท้องถิ่นรวมทั้งของประเทศ อันจะเป็นการเสริมสร้างและพัฒนากำลังคนของประเทศไทยให้มีคุณภาพในการประกอบอาชีพ และมีคุณภาพชีวิตที่ดียิ่งขึ้นตามนโยบายของรัฐบาล

วิทยาลัยการอาชีพเวียงชัย (เวียงเชียงรุ้ง) ตั้งอยู่บนทางหลวงหมายเลข ๑๑๗๓ เชียงราย - เชียงของ กิโลเมตรที่ ๓๐ หมู่ ๓ ตำบลทุ่งก่อ อำเภอเวียงเชียงรุ้ง จังหวัดเชียงราย ๕๗๒๑๐ โดยได้รับความร่วมมือจากชุมชนในพื้นที่ ที่ได้ตระหนักถึงความสำคัญของการศึกษาและประโยชน์ที่จะเกิดขึ้น จึงได้มอบที่สาธารณชนประโยชน์ จำนวน ๓๘ ไร่ ๓ งาน ๕๖ ตารางวา ให้กับกรมอาชีวศึกษาและชุมชนได้ร่วมกันมอบที่ดินในการประกอบการเลี้ยงชีพคืนให้สำนักงาน สปก. เพื่อให้สำนักงาน สปก. มอบให้กรมอาชีวศึกษาอีก ๑๐๘ ไร่ ๓ งาน ๗ ตารางวา รวมเป็นพื้นที่ทั้งหมด ๑๔๗ ไร่ ๖๓ ตารางวา

##### ๒.๑.๒ การจัดการศึกษา

#### ๑. หลักสูตรประกาศนียบัตรวิชาชีพ (ปวช)

- ๑.๑ สาขาวิชาช่างยนต์
- ๑.๒ สาขาวิชาช่างไฟฟ้ากำลัง
- ๑.๓ สาขาวิชาช่างก่อสร้าง
- ๑.๔ สาขางานการบัญชี
- ๑.๕ สาขาวิชาคอมพิวเตอร์ธุรกิจ



๒. หลักสูตรประกาศนียบัตรวิชาชีพชั้นสูง (ปวส)

- ๒.๑ สาขางานเทคนิคยานยนต์
- ๒.๒ สาขางานไฟฟ้ากำลัง
- ๒.๓ สาขางานก่อสร้าง
- ๒.๔ สาขางานบัญชี
- ๒.๕ สาขางานคอมพิวเตอร์ธุรกิจ

๓. หลักสูตรระยะสั้น

- ๓.๑ ประเภทอุตสาหกรรม
- ๓.๒ ประเภทพาณิชยกรรม

**๒.๑.๓ สภาพชุมชน เศรษฐกิจ และสังคมของสถานศึกษา**

**สภาพชุมชน**

ที่ตั้งและอาณาเขต อำเภอเวียงเชียงรุ้งตั้งอยู่ทางตอนกลางค่อนไปทางเหนือของจังหวัดเชียงราย มีอาณาเขตติดต่อกับเขตการปกครองข้างเคียง ดังนี้

- ทิศเหนือ ติดต่อกับอำเภอดอยหลวง
- ทิศตะวันออก ติดต่อกับอำเภอเชียงของ
- ทิศใต้ ติดต่อกับอำเภอพญาเม็งรายและอำเภอเวียงชัย
- ทิศตะวันตก ติดต่อกับอำเภอเมืองเชียงราย

การปกครองส่วนภูมิภาค อำเภอเวียงเชียงรุ้งแบ่งเขตการปกครองย่อยออกเป็น ๓ ตำบล ๔๓ หมู่บ้าน ได้แก่

๑. ตำบลทุ่งก่อ	มีหมู่บ้านจำนวน	๑๕	หมู่บ้าน
๒. ตำบลดงมหาวัน	มีหมู่บ้านจำนวน	๑๒	หมู่บ้าน
๓. ตำบลป่าซาง	มีหมู่บ้านจำนวน	๑๖	หมู่บ้าน

**เศรษฐกิจ**

สถานศึกษาตั้งอยู่ในเขต องค์การบริหารส่วนตำบลทุ่งก่อ มีหน่วยงานราชการใกล้เคียงคือ โรงพยาบาลส่งเสริมสุขภาพประจำตำบลทุ่งก่อ และแหล่งชุมชนหมู่ที่ ๓ และ ๑๔ มีสาธารณูปโภคระบบไฟฟ้า น้ำประปา โทรศัพท์ อินเทอร์เน็ต และการคมนาคม มีความพร้อมสำหรับการบริหารจัดการศึกษา ประชากรส่วนใหญ่ประกอบอาชีพเกษตรกรรม

**สังคม**

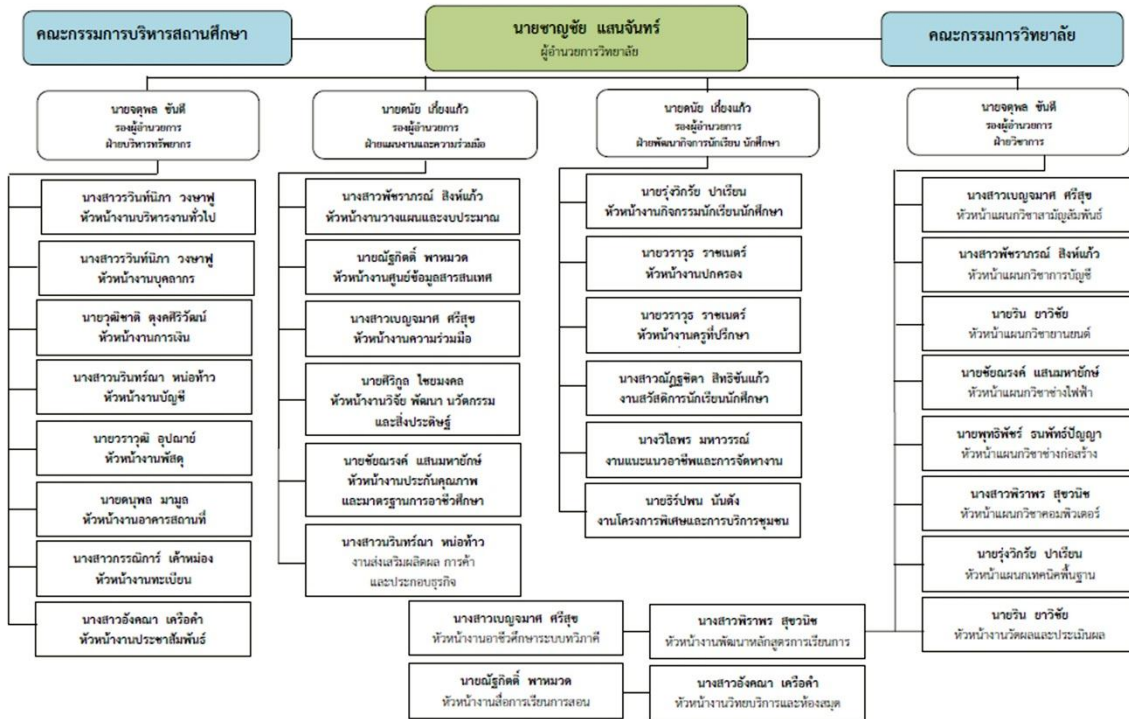
การปกครองส่วนท้องถิ่น

ท้องที่อำเภอเวียงเชียงรุ้งประกอบด้วยองค์กรปกครองส่วนท้องถิ่น ๔ แห่ง ได้แก่

- เทศบาลตำบลบ้านเหล่า ครอบคลุมพื้นที่บางส่วนของตำบลทุ่งก่อและบางส่วนของตำบลดงมหาวัน
- องค์การบริหารส่วนตำบลทุ่งก่อ ครอบคลุมพื้นที่ตำบลทุ่งก่อ
- องค์การบริหารส่วนตำบลดงมหาวัน ครอบคลุมพื้นที่ตำบลดงมหาวัน
- องค์การบริหารส่วนตำบลป่าซาง ครอบคลุมพื้นที่ตำบลป่าซางทั้งตำบล

## ๒.๒ แผนภูมิบริหารสถานศึกษา

แผนภูมิบริหารสถานศึกษา วิทยาลัยการอาชีพเวียงเชียงรุ้ง  
สังกัดสำนักงานคณะกรรมการการอาชีวศึกษา ปีการศึกษา ๒๕๖๑



## ๒.๓ ข้อมูลพื้นฐานของสถานศึกษา ได้แก่

### ๒.๓.๑ ข้อมูลด้านผู้เรียนและผู้สำเร็จการศึกษา

ระดับชั้น	ปกติ	ทวิภาคี	ทวิศึกษา	รวม
ปวช.๑	๑๓๓	๑๗	๓๙๔	๕๔๔
ปวช.๒	๑๔๗	๑๑	๑๕๔	๓๑๒
ปวช.๓	๗๒	๙	๓๘๒	๔๖๓
<b>รวม ปวช.</b>	<b>๓๕๒</b>	<b>๓๗</b>	<b>๙๓๐</b>	<b>๑๓๑๙</b>

ระดับชั้น	ปกติ	ทวิภาคี	รวม
ปวส.๑	๐	๑๐๒	๑๐๒
ปวส.๒	๐	๑๖๘	๑๖๘
<b>รวม ปวส.</b>	<b>๐</b>	<b>๒๗๐</b>	<b>๒๗๐</b>

### ข้อมูลผู้สำเร็จการศึกษา ปีการศึกษา ๒๕๖๐

ระดับชั้น	แรกเข้า	สำเร็จการศึกษา	คิดเป็นร้อยละ
ปวช.๓	๔๑	๑๗	๔๑.๔๖
ปวส.๒	๑๑๘	๑๐๕	๘๘.๙๘
<b>รวม</b>	<b>๑๕๙</b>	<b>๑๒๒</b>	<b>๗๖.๗๓</b>

## ข้อมูลผู้สำเร็จการศึกษา ปีการศึกษา ๒๕๖๑

ระดับชั้น	แรกเข้า	สำเร็จการศึกษา	คิดเป็นร้อยละ
ปวช.๓	๔๓	๑๔	๓๒.๕๖
ปวส.๒	๔๔	๓๗	๘๔.๐๙
<b>รวม</b>	<b>๘๗</b>	<b>๕๑</b>	<b>๕๘.๖๒</b>

## ๒.๓.๒ ด้านบุคลากรของสถานศึกษา

ประเภท	ทั้งหมด (คน)	มีใบประกอบ วิชาชีพ (คน)	สอนตรง สาขา (คน)
ผู้บริหาร/ผู้รับใบอนุญาตผู้จัดการ/ผู้อำนวยการ/รอง ผู้อำนวยการ/ผู้ช่วยผู้อำนวยการ	๓	๓	-
ข้าราชการครู/ครูเอกชนที่ได้รับการบรรจุ/ผู้ที่ได้รับการ รับรอง	๑๐	๑๐	๑๐
ข้าราชการพลเรือน	-	-	-
พนักงานราชการครู	๗	๗	๗
พนักงานราชการ(อื่น)	๑	-	-
ครูพิเศษสอน	๒	๒	๒
เจ้าหน้าที่	๗	-	-
บุคลากรอื่น ๆ (รักษาการโรง/ยามรักษาการ/พนักงานขับ รถ/ฯลฯ)	๕	-	-
<b>รวมครู</b>	<b>๑๙</b>	<b>๑๙</b>	<b>๑๙</b>
<b>รวมทั้งสิ้น</b>	<b>๓๕</b>	<b>๑๙</b>	<b>๑๙</b>

## ๒.๓.๓ ด้านหลักสูตรที่จัดการเรียนการสอน

ประเภทวิชา	ระดับ ปวช.(สาขาวิชา)	ระดับ ปวส.(สาขาวิชา)	รวม(สาขาวิชา)
อุตสาหกรรม	๓	๓	๖
พาณิชยกรรม	๒	๒	๔
ศิลปกรรม	๐	๐	๐
คหกรรม	๐	๐	๐
เกษตรกรรม	๐	๐	๐
ประมง	๐	๐	๐
อุตสาหกรรมท่องเที่ยว	๐	๐	๐
อุตสาหกรรมสิ่งทอ	๐	๐	๐
เทคโนโลยีสารสนเทศ และการสื่อสาร	๐	๐	๐
<b>รวมทั้งสิ้น</b>	<b>๕</b>	<b>๕</b>	<b>๑๐</b>

## ๒.๓.๔ ด้านอาคารสถานที่

ประเภทอาคาร	จำนวน (หลัง)
อาคารเรียน	๑
อาคารปฏิบัติการ	๓
อาคารวิทยบริการ / อาคารห้องสมุด	๑
อาคารอเนกประสงค์	๑
อาคารอื่น ๆ	๒
<b>รวมทั้งสิ้น</b>	<b>๘</b>

## ๒.๓.๕ ด้านงบประมาณ

ประเภทงบประมาณ	จำนวน(บาท)
งบบุคลากร	๒,๐๑๓,๕๘๐.๐๐
งบดำเนินงาน	๓,๖๘๐,๙๐๐.๐๐
งบลงทุน	๕๘๒,๐๐๐.๐๐
งบเงินอุดหนุน	๘,๗๔๑,๖๐๕.๐๐
งบรายจ่ายอื่น	๑,๘๖๓,๐๐๐.๐๐
<b>รวมทั้งสิ้น</b>	<b>๑๖,๘๘๑,๐๘๕.๐๐</b>

## ๒.๓.๖ ข้อมูลอื่นที่เกี่ยวข้อง

## ๒.๔ ปรัชญา อัตลักษณ์ เอกลักษณ์ ของสถานศึกษา

## ปรัชญา

ทักษะเยี่ยม เปี่ยมคุณธรรม เลิศล้ำวิทยา พัฒนาสังคม

## อัตลักษณ์

มีน้ำใจ ให้บริการ

## เอกลักษณ์

สร้างสรรค์สิ่งประดิษฐ์

## ๒.๕ วิสัยทัศน์ พันธกิจ เป้าประสงค์ ยุทธศาสตร์ และกลยุทธ์การพัฒนาคุณภาพการจัดการศึกษาของสถานศึกษา

## วิสัยทัศน์

วิทยาลัยการอาชีพเวียงเชียงรุ้ง เป็นแหล่งเรียนรู้ด้านทักษะวิชาชีพ ส่งเสริมภูมิปัญญาชาวบ้าน สร้างงาน สร้างอาชีพและเป็นผู้นำทางด้านเทคโนโลยี

## พันธกิจ

๑. ผลิตรกำลังคนสาขาวิชาชีพตามความต้องการของตลาดแรงงาน
๒. ให้บริการและถ่ายทอดเทคโนโลยีทางด้านวิชาชีพแก่ชุมชนท้องถิ่น
๓. เป็นแหล่งรวบรวมและถ่ายทอดภูมิปัญญาท้องถิ่นสู่อาชีพ
๔. ผู้เรียนมีคุณธรรมจริยธรรมอันพึงประสงค์

## เป้าประสงค์

๑. เพื่อขยายโอกาสทางการศึกษาวิชาชีพให้กว้างขวางมากยิ่งขึ้น
๒. เพื่อเร่งรัดปรับปรุงมาตรฐานของสถานศึกษาให้มีคุณภาพมากยิ่งขึ้น
๓. เพื่อเร่งรัดพัฒนาหลักสูตรการเรียนการสอนให้สอดคล้องกับความต้องการของชุมชนท้องถิ่น
๔. เพื่อส่งเสริมและพัฒนาสังคมชนบทในการจัดการเรียน การสอนตามหลักสูตรและดำเนินการจัด ผูกอบรมวิชาชีพพระยะสั้นแก่ประชาชนเพื่อตอบสนองความต้องการทางด้านตลาดแรงงาน

## ยุทธศาสตร์

๑. การสร้างโอกาสทางการศึกษาและการเรียนรู้ตลอดชีวิต
๒. การยกระดับคุณภาพและมาตรฐานการศึกษา
๓. การพัฒนาขีดความสามารถของประเทศ โดยใช้ความรู้เป็นฐาน
๔. การพัฒนาการศึกษาเพื่อความมั่นคงของรัฐ
๕. การพัฒนาระบบบริหารจัดการและกฎหมายด้านการศึกษา
๖. การศึกษาและวิจัยเพื่อให้บริการรักษาพยาบาลและส่งเสริมสุขภาพ
๗. การปลูกจิตสำนึกและกระตุ้นให้เกิดการทำงานบำรุงศิลปวัฒนธรรมไทย

## กลยุทธ์

๑. พัฒนาผู้เรียนด้านความรู้และทักษะวิชาชีพตามหลักสูตรที่เหมาะสมกับเศรษฐกิจ สังคมและเทคโนโลยีที่เปลี่ยนแปลง
๒. พัฒนาผู้เรียนให้มีความรู้ความเข้าใจในหลักการด้านคณิตศาสตร์และวิทยาศาสตร์ให้สามารถนำมาประยุกต์ใช้ในงานอาชีพได้
๓. พัฒนาผู้เรียนให้มีทักษะในการใช้ภาษาสื่อสารได้อย่างถูกต้องเหมาะสม
๔. พัฒนาผู้เรียนให้มีความรู้และทักษะการใช้เทคโนโลยีที่จำเป็นในการศึกษาค้นคว้าและปฏิบัติงานวิชาชีพได้อย่างเหมาะสม
๕. พัฒนาผู้เรียนให้มีคุณธรรมจริยธรรม ค่านิยมที่ดีงามในวิชาชีพ การมีบุคลิกภาพที่เหมาะสม และมนุษยสัมพันธ์ที่ดี
๖. พัฒนาผู้เรียนให้มีความรู้ และทักษะตามมาตรฐานวิชาชีพ และหลักสูตรสำหรับผู้สำเร็จการศึกษา
๗. พัฒนาผู้เรียนให้มีความรู้และทักษะในการหางานทำ การศึกษาต่อและการประกอบอาชีพอิสระ
๘. พัฒนาผู้เรียนให้มีคุณลักษณะของผู้สำเร็จการศึกษา ที่สถานประกอบการหรือหน่วยงาน พึงพอใจ
๙. ร่วมมือกับสถานประกอบการในการพัฒนาหลักสูตรฐานสมรรถนะที่สอดคล้องกับความต้องการของตลาดแรงงาน

๑๐. จัดกระบวนการเรียนรู้ที่เน้นผู้เรียนเป็นสำคัญโดยส่งเสริมให้ผู้เรียนได้พัฒนาตนเองตามธรรมชาติและเต็มตามศักยภาพ
๑๑. จัดระบบคอมพิวเตอร์ให้เหมาะสมและเพียงพอในแต่ละสาขาวิชา
๑๒. จัดสถานที่เรียน สถานที่ฝึกปฏิบัติงาน สถานที่ศึกษาค้นคว้า ให้เหมาะสมกับสาขาวิชา ทั้งในสถานศึกษา สถานประกอบการ และแหล่งการเรียนรู้อื่นๆ
๑๓. จัดระบบความปลอดภัยของสภาพแวดล้อมและสิ่งอำนวยความสะดวก ที่เอื้อต่อการเรียนรู้
๑๔. พัฒนาบุคลากรทุกคนของสถานศึกษาในงานที่เกี่ยวข้องอย่างเป็นระบบและต่อเนื่อง
๑๕. ระดมทรัพยากรจากทั้งภายในและภายนอกสถานศึกษาร่วมกันจัดการศึกษาทั้งในระบบและทวิภาคีอย่างมีประสิทธิภาพ
๑๖. พัฒนาจัดทำระบบการดูแลให้คำปรึกษาผู้เรียนอย่างต่อเนื่อง และมีประสิทธิภาพ
  - ๑๖.๑. ดำเนินการให้คำปรึกษาด้านวิชาการ และติดตามผล
  - ๑๖.๒. ดำเนินการให้คำปรึกษาปัญหาส่วนบุคคล และติดตามอย่างใกล้ชิด
๑๗. สนับสนุนจัดกิจกรรมส่งเสริมด้านวิชาการ คุณธรรม จริยธรรม และค่านิยมที่พึงามในวิชาชีพรวมทั้งด้านบุคลิกภาพและมนุษยสัมพันธ์
  - ๑๗.๑ จัดงานทางด้านวิชาการต่างๆ ในแต่ละแผนกของทางโรงเรียน
  - ๑๗.๒ จัดการเข้าค่ายจริยธรรม คุณธรรม จริยธรรมแก่นักศึกษาและดูแลความปลอดภัยของนักเรียนอย่างสม่ำเสมอ
  - ๑๗.๓ จัดกิจกรรมแข่งขันในด้านทักษะวิชาชีพในแต่ละแผนก
๑๘. สนับสนุนการจัดกิจกรรมส่งเสริมการอนุรักษ์สิ่งแวดล้อม วัฒนธรรม ประเพณี และทำนุบำรุงศิลปวัฒนธรรม
  - ๑๘.๑ ทำกิจกรรมอนุรักษ์ต้นน้ำลำธารร่วมกับชุมชนและป่าไม้
๑๙. ส่งเสริมการบริการวิชาชีพที่เหมาะสมตามความต้องการของชุมชน สังคม องค์กร ทั้งภาครัฐและเอกชน เพื่อการพัฒนาประเทศอย่างต่อเนื่อง
๒๐. เพิ่มการจัดสรรงบประมาณเพื่อการบริการวิชาชีพอย่างเป็นระบบและสอดคล้องกับแผนการบริการวิชาชีพที่กำหนด
๒๑. การส่งเสริมสนับสนุนให้มีการจัดสร้างและพัฒนานวัตกรรมสิ่งประดิษฐ์งานวิจัยและโครงการเพื่อสามารถนำไปใช้ในการพัฒนาการเรียนการสอน ชุมชน สังคม และประเทศชาติ
๒๒. การจัดสรรงบประมาณในการสร้างพัฒนาและเผยแพร่พัฒนานวัตกรรมสิ่งประดิษฐ์ งานวิจัยและโครงการเพื่อนำไปใช้ในการพัฒนาการเรียนการสอนชุมชน สังคมและประเทศชาติ
๒๔. การจัดการเผยแพร่ข้อมูลเกี่ยวกับการสร้างและพัฒนาวัตกรรมสิ่งประดิษฐ์ งานวิจัย และโครงการ เพื่อนำไปใช้ในการพัฒนาการเรียนการสอนชุมชน สังคม และประเทศชาติ
๒๕. ผู้บริหารใช้ภาวะผู้นำและการมีวิสัยทัศน์ของผู้บริหารในการผสมผสานความร่วมมือของบุคลากรในสถานศึกษา และหน่วยงาน หรือบุคลากรภายนอกให้เข้ามามีส่วนร่วมในการจัดการศึกษา
๒๖. พัฒนาระบบการดูแลบุคลากรของสถานศึกษาด้านคุณธรรม จริยธรรม ตามจรรยาบรรณมาตรฐานวิชาชีพ
๒๗. พัฒนาระบบสารสนเทศ และการจัดการความรู้เพื่อพัฒนาสถานศึกษาอย่างเหมาะสม
๒๘. สถานศึกษาควรจัดให้มีระบบการประกันคุณภาพภายในสถานศึกษา

## ๒.๖ เกียรติประวัติของสถานศึกษา

## ๒.๖.๑ รางวัลและผลงานของสถานศึกษา

## ปีการศึกษา ๒๕๖๐

รายการ	รางวัล	ระดับ	ให้โดย
การประเมินองค์การมาตรฐานดีเด่นระดับภาคเหนือ	รางวัลอื่น ๆ	จังหวัด	อศจ.เชียงราย
ศูนย์บ่มเพาะผู้ประกอบการอาชีวศึกษาระดับภาคเหนือ	รางวัลอื่น ๆ	ภาค	สำนักงานคณะกรรมการการอาชีวศึกษา

## ปีการศึกษา ๒๕๖๑

รายการ	รางวัล	ระดับ	ให้โดย
องค์การมาตรฐานดีเด่น	ชนะเลิศ	ภาค	สำนักงานคณะกรรมการการอาชีวศึกษา
การป้องกันและแก้ไขปัญหาเสพติด	รางวัลอื่น ๆ	จังหวัด	อำเภอเวียงเชียงรุ้ง
งานชุมนุมลูกเสือเนตรนารีวิสามัญอาชีวศึกษาช่อสะอาด	ชนะเลิศ	ภาค	สำนักงานคณะกรรมการการอาชีวศึกษา
งานชุมนุมลูกเสือ-เนตรนารีวิสามัญ อาชีวศึกษาช่อสะอาด ทดสอบสมรรถนะภาพกำลังใจ	ชนะเลิศ	ภาค	สำนักงานคณะกรรมการการอาชีวศึกษา
งานชุมนุมลูกเสือเนตรนารีวิสามัญอาชีวศึกษาช่อสะอาด กองดีเด่นลูกเสือชาย	ชนะเลิศ	ภาค	สำนักงานคณะกรรมการการอาชีวศึกษา
ผลงานตูบแห้งพลังงานแสงอาทิตย์พลังงานร่วมโซลาร์เซลล์ เข้าสู่ระบบอุตสาหกรรม	ชนะเลิศ	ภาค	กระทรวงศึกษาธิการ
ผลงาน ประแจรีไซเคิล เข้าสู่ระบบอุตสาหกรรม	ชนะเลิศ	ภาค	กระทรวงศึกษาธิการ

## ๒.๖.๒ รางวัลและผลงานของครูและบุคลากรทางการศึกษา

## ปีการศึกษา ๒๕๖๐

ชื่อ-สกุล/รายการ	รางวัล	ระดับ	ให้โดย
นางสาวณรินทร์นา หน่อท้าว ศูนย์บ่มเพาะผู้ประกอบการอาชีวศึกษา	รางวัลอื่น ๆ	ภาค	สำนักงานคณะกรรมการการอาชีวศึกษา
ว่าที่ร้อยตรีหญิงวิไลพร มหาวรรณ ศูนย์บ่มเพาะผู้ประกอบการอาชีวศึกษา	รางวัลอื่น ๆ	ภาค	สำนักงานคณะกรรมการการอาชีวศึกษา

## ปีการศึกษา ๒๕๖๑

รายการ	รางวัล	ระดับ	ให้โดย
นางสาวณรินทร์นา หน่อท้าว ศูนย์บ่มเพาะผู้ประกอบการอาชีวศึกษา	รางวัลอื่น ๆ	ภาค	สำนักงานคณะกรรมการการอาชีวศึกษา
ว่าที่ร้อยตรีหญิงวิไลพร มหาวรรณ ศูนย์บ่มเพาะผู้ประกอบการอาชีวศึกษา	รางวัลอื่น ๆ	ภาค	สำนักงานคณะกรรมการการอาชีวศึกษา

## ๒.๖.๓ รางวัลและผลงานของผู้เรียน

## ปีการศึกษา ๒๕๖๐

ชื่อ-สกุล/รายการ	รางวัล	ระดับ	ให้โดย
นางสาวแสง โพธิทอง ศูนย์บ่มเพาะผู้ประกอบการอาชีวศึกษา	รางวัลอื่น ๆ	ภาค	สำนักงานคณะกรรมการ การอาชีวศึกษา
นางสาวณัฐิดา แซ่เล่า ศูนย์บ่มเพาะผู้ประกอบการอาชีวศึกษา	รางวัลอื่น ๆ	ภาค	สำนักงานคณะกรรมการ การอาชีวศึกษา

## ปีการศึกษา ๒๕๖๑

รายการ	รางวัล	ระดับ	ให้โดย
นางสาวแสง โพธิทอง ศูนย์บ่มเพาะผู้ประกอบการอาชีวศึกษา	รางวัลอื่น ๆ	ภาค	สำนักงานคณะกรรมการ การอาชีวศึกษา
นางสาวณัฐิดา แซ่เล่า ศูนย์บ่มเพาะผู้ประกอบการอาชีวศึกษา	รางวัลอื่น ๆ	ภาค	สำนักงานคณะกรรมการ การอาชีวศึกษา



# ส่วนที่ ๓

## มาตรฐานการศึกษาของสถานศึกษา

มาตรฐานการศึกษาของวิทยาลัยวิทยาลัยการอาชีพเวียงเชียงรุ้ง ประกอบด้วย ๓ มาตรฐาน ๙ ประเด็นการประเมิน ดังนี้

### มาตรฐานที่ ๑ คุณลักษณะของผู้สำเร็จการศึกษาอาชีวศึกษาที่พึงประสงค์

การจัดการอาชีวศึกษา เป็นการจัดการศึกษาเพื่อพัฒนาผู้สำเร็จการศึกษาอาชีวศึกษาให้มีความรู้ มีทักษะและการประยุกต์ใช้เป็นไปตามมาตรฐานคุณวุฒิอาชีวศึกษาแต่ละระดับการศึกษา และมีคุณธรรม จริยธรรม และคุณลักษณะที่พึงประสงค์ ประกอบด้วยประเด็นการประเมิน ดังนี้

#### ๑.๑ ด้านความรู้

ผู้สำเร็จการศึกษาอาชีวศึกษามีความรู้เกี่ยวกับข้อเท็จจริง ตามหลักการ ทฤษฎี และแนวปฏิบัติต่าง ๆ ที่เกี่ยวข้องกับสาขาวิชาที่เรียน หรือทำงาน โดยเน้นความรู้เชิงทฤษฎี และหรือข้อเท็จจริง เป็นไปตามมาตรฐานคุณวุฒิอาชีวศึกษาแต่ละระดับการศึกษา

#### ๑.๒ ด้านทักษะและการประยุกต์ใช้

ผู้สำเร็จการศึกษาอาชีวศึกษามีทักษะที่จำเป็นในศตวรรษที่ ๒๑ ทักษะวิชาชีพ และทักษะชีวิตเป็นไปตามมาตรฐานคุณวุฒิอาชีวศึกษาแต่ละระดับการศึกษา สามารถประยุกต์ใช้ในการปฏิบัติงาน และการดำรงชีวิตอยู่ร่วมกับผู้อื่นได้อย่างมีความสุขตามปรัชญาของเศรษฐกิจพอเพียง และมีสุขภาวะที่ดี

#### ๑.๓ ด้านคุณธรรม จริยธรรม และคุณลักษณะที่พึงประสงค์

ผู้สำเร็จการศึกษาอาชีวศึกษามีคุณธรรม จริยธรรม จรรยาบรรณวิชาชีพ เจตคติและกิจนิสัยที่ดี ภูมิใจ และรักษาเอกลักษณ์ของชาติไทย เคารพกฎหมาย เคารพสิทธิของผู้อื่น มีความรับผิดชอบตามบทบาทหน้าที่ของตนเองตามระบอบประชาธิปไตยอันมีพระมหากษัตริย์ทรงเป็นประมุข มีจิตสาธารณะ และมีจิตสำนึกรักษ์สิ่งแวดล้อม

### มาตรฐานที่ ๒ การจัดการอาชีวศึกษา

สถานศึกษามีครูที่มีคุณวุฒิการศึกษาและจำนวนตามเกณฑ์ที่กำหนด ใช้หลักสูตรฐานสมรรถนะในการจัดการเรียนการสอนที่เน้นผู้เรียนเป็นสำคัญ และบริหารจัดการทรัพยากรของสถานศึกษาอย่างมีประสิทธิภาพ มีความสำเร็จในการดำเนินการตามนโยบายสำคัญของหน่วยงานต้นสังกัดหรือหน่วยงานที่กำกับดูแลสถานศึกษา ประกอบด้วยประเด็นการประเมิน ดังนี้

#### ๒.๑ ด้านหลักสูตรอาชีวศึกษา

สถานศึกษาใช้หลักสูตรฐานสมรรถนะที่สอดคล้องกับความต้องการของผู้เรียน ชุมชน สถานประกอบการ ตลาดแรงงาน มีการปรับปรุงรายวิชาเดิม หรือกำหนดรายวิชาใหม่ หรือกลุ่มวิชาเพิ่มเติมให้ทันต่อการเปลี่ยนแปลงของเทคโนโลยีและความต้องการของตลาดแรงงาน โดยความร่วมมือกับสถานประกอบการหรือหน่วยงานที่เกี่ยวข้อง

#### ๒.๒ ด้านการจัดการเรียนการสอนอาชีวศึกษา

สถานศึกษามีครูที่มีคุณวุฒิการศึกษาและมีจำนวนตามเกณฑ์ที่กำหนด ได้รับการพัฒนาอย่างเป็นระบบต่อเนื่อง เพื่อเป็นผู้พร้อมทั้งด้านคุณธรรม จริยธรรมและความเข้มแข็งทางวิชาการและวิชาชีพ จัดการเรียนการสอนที่เน้นผู้เรียนเป็นสำคัญ ตอบสนองความต้องการของผู้เรียนทั้งวัยเรียนและวัยทำงาน ตาม

หลักสูตร มาตรฐานคุณวุฒิอาชีวศึกษาแต่ละระดับการศึกษา ตามระเบียบหรือข้อบังคับเกี่ยวกับการจัดการศึกษาและการประเมินผลการเรียนของแต่ละหลักสูตร ส่งเสริม สนับสนุน กำกับ ดูแลให้ครูจัดการเรียนการสอนรายวิชาให้ถูกต้อง ครบถ้วน สมบูรณ์

### ๒.๓ ด้านการบริหารจัดการ

สถานศึกษาบริหารจัดการบุคลากร สภาพแวดล้อม ภูมิทัศน์ อาคารสถานที่ ห้องเรียน ห้องปฏิบัติการ โรงฝึกงาน ศูนย์วิทยบริการ สื่อ แหล่งเรียนรู้ เทคโนโลยีสารสนเทศ ครุภัณฑ์ และงบประมาณของสถานศึกษา ที่มีอยู่อย่างเต็มศักยภาพและมีประสิทธิภาพ

### ๒.๔ ด้านการนำนโยบายสู่การปฏิบัติ

สถานศึกษามีความสำเร็จในการดำเนินการบริหารจัดการสถานศึกษา ตามนโยบายสำคัญที่หน่วยงานต้นสังกัดหรือหน่วยงานที่กำกับดูแลสถานศึกษามอบหมาย โดยความร่วมมือของผู้บริหาร ครู บุคลากรทางการศึกษาและผู้เรียน รวมทั้งการช่วยเหลือ ส่งเสริม สนับสนุนจากผู้ปกครอง ชุมชน สถานประกอบการและหน่วยงานที่เกี่ยวข้อง ทั้งภาครัฐและภาคเอกชน

## มาตรฐานที่ ๓ การสร้างสังคมแห่งการเรียนรู้

สถานศึกษาร่วมมือกับบุคคล ชุมชน องค์กรต่าง ๆ เพื่อสร้างสังคมแห่งการเรียนรู้ มีการจัดทำนวัตกรรม สิ่งประดิษฐ์ งานสร้างสรรค์ งานวิจัย ประกอบด้วยการประเมิน ดังนี้

### ๓.๑ ด้านความร่วมมือในการสร้างสังคมแห่งการเรียนรู้

สถานศึกษามีการสร้างความร่วมมือกับบุคคล ชุมชน องค์กรต่าง ๆ ทั้งในประเทศและต่างประเทศ ในการจัดการศึกษา การจัดทรัพยากรทางการศึกษา กระบวนการเรียนรู้ การบริการทางวิชาการและวิชาชีพ โดยใช้เทคโนโลยีที่เหมาะสม เพื่อพัฒนาผู้เรียนและคนในชุมชนสู่สังคมแห่งการเรียนรู้

### ๓.๒ ด้านนวัตกรรม สิ่งประดิษฐ์ งานสร้างสรรค์ งานวิจัย

สถานศึกษาส่งเสริมสนับสนุนให้มีการจัดทำนวัตกรรม สิ่งประดิษฐ์ งานสร้างสรรค์ งานวิจัย โดยผู้บริหาร ครู บุคลากรทางการศึกษา ผู้เรียน หรือร่วมกับบุคคล ชุมชน องค์กรต่าง ๆ ที่สามารถนำไปใช้ประโยชน์ได้ตามวัตถุประสงค์ และเผยแพร่สู่สาธารณชน

# ส่วนที่ ๔

## ผลการประเมินคุณภาพการศึกษาตามมาตรฐานการศึกษาของ สถานศึกษา

๔.๑ มาตรฐานที่ ๑ คุณลักษณะของผู้สำเร็จการศึกษาอาชีวศึกษาที่พึงประสงค์

๔.๑.๑ ผลสัมฤทธิ์

๑)ด้านความรู้

ผู้สำเร็จการศึกษาอาชีวศึกษามีความรู้เกี่ยวกับข้อเท็จจริง ตามหลักการ ทฤษฎี และแนวปฏิบัติต่าง ๆ ที่เกี่ยวข้องกับสาขาวิชาที่เรียน หรือทำงาน โดยเน้นความรู้เชิงทฤษฎี และหรือข้อเท็จจริง เป็นไปตามมาตรฐานคุณวุฒิอาชีวศึกษาแต่ละระดับการศึกษา

๒)ด้านทักษะและการประยุกต์ใช้

ผู้สำเร็จการศึกษาอาชีวศึกษามีทักษะที่จำเป็นในศตวรรษที่ ๒๑ ทักษะวิชาชีพ และทักษะชีวิตเป็นไปตามมาตรฐานคุณวุฒิอาชีวศึกษาแต่ละระดับการศึกษา สามารถประยุกต์ใช้ในการปฏิบัติงาน และการดำรงชีวิตอยู่ร่วมกับผู้อื่นได้อย่างมีความสุขตามปรัชญาของเศรษฐกิจพอเพียง และมีสุขภาวะที่ดี

๓)ด้านคุณธรรม จริยธรรม และคุณลักษณะที่พึงประสงค์

ผู้สำเร็จการศึกษาอาชีวศึกษามีคุณธรรม จริยธรรม จรรยาบรรณวิชาชีพ เจตคติและกิจนิสัยที่ดี ภูมิใจ และรักษาเอกลักษณ์ของชาติไทย เคารพกฎหมาย เคารพสิทธิของผู้อื่น มีความรับผิดชอบตามบทบาทหน้าที่ของตนเองตามระบอบประชาธิปไตยอันมีพระมหากษัตริย์ทรงเป็นประมุข มีจิตสาธารณะ และมีจิตสำนึกรักษ์สิ่งแวดล้อม

๔.๑.๒ จุดเด่น

๑. มีผลการประเมินมาตรฐานวิชาชีพผ่านเกณฑ์ในการสอบครั้งแรก สูง

๒. การมีงานทำและศึกษาต่อของผู้สำเร็จการศึกษา มีงานทำและศึกษาต่อ ทั้งหมด ๑๐๐ เปอร์เซ็นต์ของผู้จบการศึกษา

๓. ผู้เรียนมีสมรรถนะในการเป็นผู้ประกอบการ หรือการประกอบอาชีพอิสระ

๔.๑.๓ จุดที่ควรพัฒนา

๑. ผลงานของผู้เรียนด้านนวัตกรรม สิ่งประดิษฐ์ งานสร้างสรรค์ หรืองานวิจัย

๒. ผลการแข่งขันทักษะวิชาชีพ

๓. ผลการทดสอบทางการศึกษาระดับชาติด้านอาชีวศึกษา V-NET

๔.๑.๔ ข้อเสนอแนะเพื่อการพัฒนา

๑. จัดกิจกรรมส่งเสริมให้ผู้เรียนมีความรู้ด้านนวัตกรรม สิ่งประดิษฐ์ งานสร้างสรรค์ หรืองานวิจัย

๒. จัดกิจกรรมส่งเสริมให้ผู้เรียนพัฒนาทักษะวิชาชีพ

๓. จัดโครงการติว V-NET ให้ผู้เรียนอย่างต่อเนื่อง

## ๔.๒ มาตรฐานที่ ๒ การจัดการอาชีวศึกษา

### ๔.๒.๑ ผลสัมฤทธิ์

#### ๑. ด้านหลักสูตรอาชีวศึกษา

สถานศึกษาใช้หลักสูตรฐานสมรรถนะที่สอดคล้องกับความต้องการของผู้เรียน ชุมชน สถานประกอบการ ตลาดแรงงาน มีการปรับปรุงรายวิชาเดิม หรือกำหนดรายวิชาใหม่ หรือกลุ่มวิชาเพิ่มเติมให้ทันต่อ การเปลี่ยนแปลงของเทคโนโลยีและความต้องการของตลาดแรงงาน โดยความร่วมมือกับสถานประกอบการหรือหน่วยงานที่เกี่ยวข้อง

#### ๒. ด้านการจัดการเรียนการสอนอาชีวศึกษา

สถานศึกษามีครูที่มีคุณวุฒิการศึกษาและมีจำนวนตามเกณฑ์ที่กำหนด ได้รับการพัฒนาอย่างเป็นระบบต่อเนื่อง เพื่อเป็นผู้พร้อมทั้งด้านคุณธรรม จริยธรรมและความเข้มแข็งทางวิชาการและวิชาชีพ จัดการเรียนการสอนที่เน้นผู้เรียนเป็นสำคัญ ตอบสนองความต้องการของผู้เรียนทั้งวัยเรียนและวัยทำงาน ตามหลักสูตร มาตรฐานคุณวุฒิอาชีวศึกษาแต่ละระดับการศึกษา ตามระเบียบหรือข้อบังคับเกี่ยวกับการจัดการศึกษาและการประเมินผลการเรียนของแต่ละหลักสูตร ส่งเสริม สนับสนุน กำกับ ดูแลให้ครูจัดการเรียนการสอนรายวิชาให้ถูกต้อง ครบถ้วน สมบูรณ์

#### ๓. ด้านการบริหารจัดการ

สถานศึกษาบริหารจัดการบุคลากร สภาพแวดล้อม ภูมิทัศน์ อาคารสถานที่ ห้องเรียน ห้องปฏิบัติการ โรงฝึกงาน ศูนย์วิทยบริการ สื่อ แหล่งเรียนรู้ เทคโนโลยีสารสนเทศ ครุภัณฑ์ และงบประมาณของสถานศึกษา ที่มีอยู่อย่างเต็มศักยภาพและมีประสิทธิภาพ

#### ๔. ด้านการนำนโยบายสู่การปฏิบัติ

สถานศึกษาประสบความสำเร็จในการดำเนินการบริหารจัดการสถานศึกษา ตามนโยบายสำคัญที่หน่วยงานต้นสังกัดหรือหน่วยงานที่กำกับดูแลสถานศึกษามอบหมาย โดยความร่วมมือของผู้บริหาร ครู บุคลากรทางการศึกษาและผู้เรียน รวมทั้งการช่วยเหลือ ส่งเสริม สนับสนุนจากผู้ปกครอง ชุมชน สถานประกอบการและหน่วยงานที่เกี่ยวข้อง ทั้งภาครัฐและภาคเอกชน

### ๔.๒.๒ จุดเด่น

๑. คุณภาพของแผนการจัดการเรียนรู้สู่การปฏิบัติ
๒. การจัดทำแผนการเรียนรู้สู่การปฏิบัติที่เน้นผู้เรียนเป็นสำคัญและนำไปใช้ในการจัดการเรียนการสอน

### ๔.๒.๓ จุดที่ควรพัฒนา

๑. การพัฒนาหลักสูตรฐานสมรรถนะอย่างเป็นระบบ
๒. การพัฒนาหลักสูตรฐานสมรรถนะ หรือปรับปรุงรายวิชา หรือปรับปรุงรายวิชาเดิม หรือกำหนดรายวิชาเพิ่มเติม

### ๔.๒.๔ ข้อเสนอแนะเพื่อการพัฒนา

๑. จัดการอบรมการพัฒนาหลักสูตรฐานสมรรถนะอย่างต่อเนื่อง
๒. ให้คณะครูได้รับการพัฒนาหลักสูตรฐานสมรรถนะ หรือปรับปรุงรายวิชา หรือปรับปรุงรายวิชาเดิม หรือกำหนดรายวิชาเพิ่มเติม ลงในหลักสูตรทุกสาขางาน

### ๔.๓ มาตรฐานที่ ๓ การสร้างสังคมแห่งการเรียนรู้

#### ๔.๓.๑ ผลสัมฤทธิ์

##### ๑. ด้านความร่วมมือในการสร้างสังคมแห่งการเรียนรู้

สถานศึกษามีการสร้างความร่วมมือกับบุคคล ชุมชน องค์กรต่าง ๆ ทั้งในประเทศและต่างประเทศ ในการจัดการศึกษา การจัดทรัพยากรทางการศึกษา กระบวนการเรียนรู้ การบริการทางวิชาการและวิชาชีพ โดยใช้เทคโนโลยีที่เหมาะสม เพื่อพัฒนาผู้เรียนและคนในชุมชนสู่สังคมแห่งการเรียนรู้

##### ๒. ด้านนวัตกรรม สิ่งประดิษฐ์ งานสร้างสรรค์ งานวิจัย

สถานศึกษาส่งเสริมสนับสนุนให้มีการจัดทำนวัตกรรม สิ่งประดิษฐ์ งานสร้างสรรค์ งานวิจัย โดยผู้บริหาร ครู บุคลากรทางการศึกษา ผู้เรียน หรือร่วมกับบุคคล ชุมชน องค์กรต่าง ๆ ที่สามารถนำไปใช้ประโยชน์ได้ตามวัตถุประสงค์ และเผยแพร่สู่สาธารณชน

#### ๔.๓.๒ จุดเด่น

๑. การจัดการเรียนการสอนที่หลากหลาย
๒. การบริหารจัดการชั้นเรียน
๓. การบริหารสถานศึกษาแบบมีส่วนร่วม

#### ๔.๓.๓ จุดที่ควรพัฒนา

๑. การพัฒนาตนเองและพัฒนาวิชาชีพ
๒. การบริหารจัดการระบบข้อมูลสารสนเทศเพื่อการบริหารจัดการสถานศึกษา

#### ๔.๓.๔ ข้อเสนอแนะเพื่อการพัฒนา

๑. จัดโครงการศึกษาดูงานให้ต่อเนื่อง เป็นเทอม ๆ ไป
๒. จัดส่งครูและบุคลากรทางการศึกษา เข้าอบรมอย่างต่อเนื่องและสม่ำเสมอ
๓. จัดทำข้อมูลระบบข้อมูลสารสนเทศเพื่อการบริหารจัดการสถานศึกษาให้เป็นระบบ และข้อมูลให้เป็นปัจจุบัน

### ตารางที่ ๔.๑ สรุปคุณภาพทางการศึกษาของสถานศึกษาตามมาตรฐาน

ผลการประเมินคุณภาพการศึกษาของสถานศึกษา ตามมาตรฐานการอาชีวศึกษา พ.ศ.๒๕๖๑	คะแนนที่ได้
<b>มาตรฐานที่ ๑ คุณลักษณะของผู้สำเร็จการศึกษาอาชีวศึกษาที่พึงประสงค์</b>	<b>๘๒.๕๙</b>
ประเด็นที่ ๑.๑ ด้านความรู้	๘๒.๙๒
ประเด็นที่ ๑.๒ ด้านทักษะและการประยุกต์ใช้	๘๒.๙๒
ประเด็นที่ ๑.๓ ด้านคุณธรรม จริยธรรม และคุณลักษณะที่พึงประสงค์	๘๑.๙๒
<b>มาตรฐานที่ ๒ การจัดการอาชีวศึกษา</b>	<b>๘๔.๙๘</b>
ประเด็นที่ ๒.๑ ด้านหลักสูตรอาชีวศึกษา	๗๘.๐๐
ประเด็นที่ ๒.๒ ด้านการจัดการเรียนการสอนอาชีวศึกษา	๘๔.๐๐
ประเด็นที่ ๒.๓ ด้านการบริหารจัดการ	๘๙.๓๓
ประเด็นที่ ๒.๔ ด้านการนำนโยบายสู่การปฏิบัติ	๘๘.๕๗

ผลการประเมินคุณภาพการศึกษาของสถานศึกษา ตามมาตรฐานการอาชีวศึกษา พ.ศ.๒๕๖๑	คะแนนที่ได้
มาตรฐานที่ ๓ การสร้างสังคมแห่งการเรียนรู้	๘๐.๐๐
ประเด็นที่ ๓.๑ ด้านความร่วมมือในการสร้างสังคมแห่งการเรียนรู้	๙๐.๐๐
ประเด็นที่ ๓.๒ ด้านนวัตกรรม สิ่งประดิษฐ์ งานสร้างสรรค์ งานวิจัย	๗๐.๐๐
สรุปผลการประเมินคุณภาพการศึกษาของสถานศึกษา	๘๒.๕๒
สรุป ระดับคุณภาพสถานศึกษา	
<input checked="" type="checkbox"/> ยอดเยี่ยม (ร้อยละ ๘๐ ขึ้นไป) <input type="checkbox"/> ดีเลิศ (ร้อยละ ๗๐.๐๐ - ๗๙.๙๙) <input type="checkbox"/> ดี (ร้อยละ ๖๐.๐๐ - ๖๙.๙๙) <input type="checkbox"/> ปานกลาง (ร้อยละ ๕๐.๐๐ - ๕๙.๙๙) <input type="checkbox"/> กำลังพัฒนา (น้อยกว่าร้อยละ ๕๐.๐๐)	

# ส่วนที่ ๕

## ผลการประเมินคุณภาพการศึกษาของสถานศึกษา ตามเกณฑ์การประเมินคุณภาพการศึกษาของสถานศึกษาอาชีวศึกษา

ให้สถานศึกษารายงานผลการประเมินคุณภาพการศึกษาของสถานศึกษาตามเกณฑ์การประเมินคุณภาพการศึกษาของสถานศึกษาอาชีวศึกษา จำนวน ๕ ด้าน ตามระดับการจัดการศึกษาของสถานศึกษา ดังนี้

### ๕.๑ ผลการประเมินรายด้านและภาพรวม

สถานศึกษาที่จัดการศึกษาในระดับประกาศนียบัตรวิชาชีพ (ปวช.) และ หรือระดับประกาศนียบัตรวิชาชีพชั้นสูง (ปวส.) และ หรือการฝึกอบรมวิชาชีพ รายงานผลการประเมินคุณภาพการศึกษาของสถานศึกษา จำนวน ๕ ด้าน ๒๕ ข้อการประเมิน ดังนี้

#### ๕.๑.๑ ด้านผู้เรียนและผู้สำเร็จการศึกษา

การประเมินสมรรถนะผู้เรียนและผู้สำเร็จการศึกษาอาชีวศึกษา ที่เป็นผลมาจากการพัฒนาคุณภาพทางวิชาการ ทักษะและการประยุกต์ใช้ คุณธรรม จริยธรรมและคุณลักษณะที่พึงประสงค์ ปรากฏผลดังตารางที่ ๕.๑

ตารางที่ ๕.๑ ผลการประเมินด้านผู้เรียนและผู้สำเร็จการศึกษาโดยภาพรวมและจำแนกเป็นรายการประเมิน

ข้อที่	รายการประเมิน	ผลการประเมิน		ค่าน้ำหนัก (๕๐)	คะแนนที่ได้จากการประเมิน (ค่าน้ำหนัก x ค่าคะแนน)
		คะแนน	ระดับคุณภาพ		
๑	การดูแลและแนะแนวผู้เรียน	๒	ปานกลาง	๒	๔
๒	ผู้เรียนมีคุณลักษณะที่พึงประสงค์	๒	ปานกลาง	๒	๔
๓	ผู้เรียนมีสมรรถนะในการเป็นผู้ประกอบการ หรือการประกอบอาชีพอิสระ	๓	ดี	๓	๙
๔	ผลงานของผู้เรียนด้านนวัตกรรม สิ่งประดิษฐ์ งานสร้างสรรค์ หรืองานวิจัย	๑	กำลังพัฒนา	๓	๓
๕	ผลการแข่งขันทักษะวิชาชีพ	๑	กำลังพัฒนา	๒	๒
๖	ผลการประเมินมาตรฐานวิชาชีพ	๕	ยอดเยี่ยม	๒๐	๑๐๐
๗	ผลการทดสอบทางการศึกษาระดับชาติด้านอาชีวศึกษา (V-NET)	๒	ปานกลาง	๓	๖
๘	การมีงานทำและศึกษาต่อของผู้สำเร็จการศึกษา	๕	ยอดเยี่ยม	๑๕	๗๕
ผลรวมคะแนนที่ได้จากการประเมิน					๒๐๓
ร้อยละของคะแนน ด้านที่ ๑ = (ผลรวมคะแนนที่ได้ x ๑๐๐) / ๒๕๐					๘๑.๒
สรุป ระดับคุณภาพสถานศึกษา ด้านที่ ๑ ด้านผู้เรียนและผู้สำเร็จการศึกษา					
<input checked="" type="checkbox"/> ยอดเยี่ยม (ร้อยละ ๘๐ ขึ้นไป) <input type="checkbox"/> ดีเลิศ (ร้อยละ ๗๐.๐๐ - ๗๙.๙๙) <input type="checkbox"/> ดี (ร้อยละ ๖๐.๐๐ - ๖๙.๙๙)					
<input type="checkbox"/> ปานกลาง (ร้อยละ ๕๐.๐๐ - ๕๙.๙๙) <input type="checkbox"/> กำลังพัฒนา (น้อยกว่าร้อยละ ๕๐.๐๐)					

### ๕.๑.๒ ด้านหลักสูตรและการจัดการเรียนการสอน

สถานศึกษามีการพัฒนาหรือปรับปรุงหลักสูตรให้เป็นหลักสูตรฐานสมรรถนะอย่างเป็นระบบ มีการพัฒนาหลักสูตรฐานสมรรถนะ หรือปรับปรุงรายวิชา หรือปรับปรุงรายวิชาเดิม หรือกำหนดรายวิชาเพิ่มเติม และมีการส่งเสริมสนับสนุนให้ครูจัดทำแผนการจัดการเรียนรู้สู่การปฏิบัติที่เน้นผู้เรียนเป็นสำคัญ และนำไปใช้ในการจัดการเรียนการสอนอย่างมีคุณภาพ เพื่อพัฒนาผู้เรียนให้มีคุณลักษณะและทักษะที่จำเป็นในศตวรรษที่ ๒๑ ปรากฏผลดังตารางที่ ๕.๒

ตารางที่ ๕.๒ ผลการประเมินด้านหลักสูตรและการจัดการเรียนการสอน โดยภาพรวมและจำแนกเป็นรายการประเมิน

ข้อที่	รายการประเมิน	ผลการประเมิน		ค่าน้ำหนัก (๑๐)	คะแนนที่ได้จากการประเมิน (ค่าน้ำหนัก × ค่าคะแนน)
		คะแนน	ระดับคุณภาพ		
<b>๑. การพัฒนาหลักสูตรฐานสมรรถนะ</b>					<b>๕</b>
๑.๑	การพัฒนาหลักสูตรฐานสมรรถนะอย่างเป็นระบบ	๔	ดีเลิศ	๒	๘
๑.๒	การพัฒนาหลักสูตรฐานสมรรถนะ หรือปรับปรุงรายวิชา หรือปรับปรุงรายวิชาเดิม หรือกำหนดรายวิชาเพิ่มเติม	๒	ปานกลาง	๓	๖
<b>๒. การจัดการเรียนรู้สู่การปฏิบัติที่เน้นผู้เรียนเป็นสำคัญ</b>					<b>๕</b>
๒.๑	คุณภาพของแผนการจัดการเรียนรู้สู่การปฏิบัติ	๕	ยอดเยี่ยม	๒	๑๐
๒.๒	การจัดทำแผนการจัดการเรียนรู้สู่การปฏิบัติที่เน้นผู้เรียน เป็นสำคัญและนำไปใช้ในการจัดการเรียนการสอน	๕	ยอดเยี่ยม	๓	๑๕
<b>ผลรวมคะแนนที่ได้จากการประเมิน</b>					<b>๓๙</b>
ร้อยละของคะแนน ด้านที่ ๒ = (ผลรวมคะแนนที่ได้ × ๑๐๐) / ๕๐					<b>๗๘</b>
สรุป ระดับคุณภาพสถานศึกษา ด้านที่ ๑ ด้านผู้เรียนและผู้สำเร็จการศึกษา					
<input type="checkbox"/> ยอดเยี่ยม (ร้อยละ ๘๐ ขึ้นไป) <input checked="" type="checkbox"/> ดีเลิศ (ร้อยละ ๗๐.๐๐ – ๗๙.๙๙) <input type="checkbox"/> ดี (ร้อยละ ๖๐.๐๐ – ๖๙.๙๙)					
<input type="checkbox"/> ปานกลาง (ร้อยละ ๕๐.๐๐ – ๕๙.๙๙) <input type="checkbox"/> กำลังพัฒนา (น้อยกว่าร้อยละ ๕๐.๐๐)					



### ๕.๑.๓ ด้านครูผู้สอนและผู้บริหารสถานศึกษา

สถานศึกษามีการส่งเสริม สนับสนุนและพัฒนาครูผู้สอนให้มีความรู้ ความสามารถในการจัดการเรียนรู้ ตามมาตรฐานตำแหน่ง สายงานครูผู้สอน และผู้บริหารสถานศึกษามีทักษะในการบริหาร จัดการศึกษาให้บรรลุ เป้าหมายที่กำหนดไว้ ปรากฏผลดังตารางที่ ๕.๓

ตารางที่ ๕.๓ ผลการประเมินด้านครูผู้สอนและผู้บริหารสถานศึกษา โดยภาพรวมและจำแนกเป็นรายการ ประเมิน

ข้อที่	รายการประเมิน	ผลการประเมิน		ค่าน้ำหนัก (๒๐)	คะแนนที่ได้จากการประเมิน (ค่าน้ำหนัก x ค่าคะแนน)
		คะแนน	ระดับคุณภาพ		
<b>๑.ครูผู้สอน</b>					
๑.๑	การจัดการเรียนการสอน	๕	ยอดเยี่ยม	๕	๒๕
๑.๒	การบริหารจัดการชั้นเรียน	๕	ยอดเยี่ยม	๓	๑๕
๑.๓	การพัฒนาตนเองและพัฒนาวิชาชีพ	๑	กำลังพัฒนา	๒	๒
<b>๒.ผู้บริหารสถานศึกษา</b>					
๒.๑	การบริหารสถานศึกษาแบบมีส่วนร่วม	๕	ยอดเยี่ยม	๕	๒๕
๒.๒	การบริหารจัดการระบบข้อมูลสารสนเทศ เพื่อการบริหารจัดการสถานศึกษา	๕	ยอดเยี่ยม	๕	๒๕
<b>ผลรวมคะแนนที่ได้จากการประเมิน</b>					<b>๙๒</b>
ร้อยละของคะแนน ด้านที่ ๓ = (ผลรวมคะแนนที่ได้ x ๑๐๐) / ๑๐๐					<b>๙๒</b>
สรุป ระดับคุณภาพสถานศึกษา ด้านที่ ๑ ด้านผู้เรียนและผู้สำเร็จการศึกษา					
<input checked="" type="checkbox"/> ยอดเยี่ยม (ร้อยละ ๘๐ ขึ้นไป) <input type="checkbox"/> ดีเลิศ (ร้อยละ ๗๐.๐๐ – ๗๙.๙๙) <input type="checkbox"/> ดี (ร้อยละ ๖๐.๐๐ – ๖๙.๙๙)					
<input type="checkbox"/> ปานกลาง (ร้อยละ ๕๐.๐๐ – ๕๙.๙๙) <input type="checkbox"/> กำลังพัฒนา (น้อยกว่าร้อยละ ๕๐.๐๐)					

### ๕.๑.๔ ด้านการมีส่วนร่วม

สถานศึกษามีการส่งเสริม สนับสนุนให้สถานประกอบการ บุคคล ชุมชน องค์กรต่าง ๆ มีส่วนร่วมในการจัด การเรียนการสอนอาชีวศึกษาระบบทวิภาคี มีการระดมทรัพยากรในการจัดการเรียนการสอน เพื่อยกระดับและพัฒนาคุณภาพสถานศึกษา ปรากฏผลดังตารางที่ ๕.๔

ตารางที่ ๕.๔ ผลการประเมินด้านการมีส่วนร่วมโดยภาพรวมและจำแนกเป็นรายการประเมิน

ข้อที่	รายการประเมิน	ผลการประเมิน		ค่าน้ำหนัก (๑๐)	คะแนนที่ได้จากการประเมิน (ค่าน้ำหนัก x ค่าคะแนน)
		คะแนน	ระดับคุณภาพ		
๑	การจัดการอาชีวศึกษาระบบทวิภาคี	๕	ยอดเยี่ยม	๖	๓๐
๒	การระดมทรัพยากรเพื่อการจัดการเรียนการสอน	๕	ยอดเยี่ยม	๒	๑๐
๓	การบริการชุมชนและจิตอาสา	๕	ยอดเยี่ยม	๒	๑๐
<b>ผลรวมคะแนนที่ได้จากการประเมิน</b>					<b>๕๐</b>
ร้อยละของคะแนน ด้านที่ ๔ = (ผลรวมคะแนนที่ได้ x ๑๐๐) / ๕๐					๑๐๐
สรุป ระดับคุณภาพสถานศึกษา ด้านที่ ๑ ด้านผู้เรียนและผู้สำเร็จการศึกษา					
<input checked="" type="checkbox"/> ยอดเยี่ยม (ร้อยละ ๘๐ ขึ้นไป) <input type="checkbox"/> ดีเลิศ (ร้อยละ ๗๐.๐๐ - ๗๙.๙๙) <input type="checkbox"/> ดี (ร้อยละ ๖๐.๐๐ - ๖๙.๙๙)					
<input type="checkbox"/> ปานกลาง (ร้อยละ ๕๐.๐๐ - ๕๙.๙๙) <input type="checkbox"/> กำลังพัฒนา (น้อยกว่าร้อยละ ๕๐.๐๐)					

### ๕.๑.๕ ด้านปัจจัยพื้นฐาน

สถานศึกษาดำเนินการพัฒนาและดูแลสภาพแวดล้อม ภูมิทัศน์ อาคารสถานที่ ห้องเรียน ห้องปฏิบัติการ แหล่งการเรียนรู้ โรงฝึกงาน หรืองานฟาร์ม และสิ่งอำนวยความสะดวกให้มีความพร้อมและเพียงพอต่อการใช้งานของผู้เรียนหรือผู้รับบริการ เอื้อต่อการจัดการเรียนรู้ สอดคล้องกับบริบทของสถานศึกษา ปรากฏผลดังตารางที่ ๕.๕

ตารางที่ ๕.๕ ผลการประเมินด้านปัจจัยพื้นฐานโดยภาพรวมและจำแนกเป็นรายการประเมิน

ข้อที่	รายการประเมิน	ผลการประเมิน		ค่าน้ำหนัก (๑๐)	คะแนนที่ได้จากการประเมิน (ค่าน้ำหนัก x ค่าคะแนน)
		คะแนน	ระดับคุณภาพ		
๑	อาคารสถานที่ ห้องเรียน ห้องปฏิบัติการ โรงฝึกงาน หรืองานฟาร์ม	๕	ยอดเยี่ยม	๒	๑๐
๒	ระบบสาธารณูปโภคพื้นฐาน	๕	ยอดเยี่ยม	๒	๑๐
๓	แหล่งเรียนรู้และศูนย์วิทยบริการ	๕	ยอดเยี่ยม	๒	๑๐
๔	ระบบอินเทอร์เน็ตความเร็วสูงเพื่อการใช้งานด้านสารสนเทศภายในสถานศึกษา	๕	ยอดเยี่ยม	๒	๑๐
๕	การเข้าถึงระบบอินเทอร์เน็ตความเร็วสูงเพื่อการจัดการเรียนการสอนในชั้นเรียน	๑	กำลังพัฒนา	๒	๒
<b>ผลรวมคะแนนที่ได้จากการประเมิน</b>					<b>๔๒</b>
ร้อยละของคะแนน ด้านที่ ๕ = (ผลรวมคะแนนที่ได้ x ๑๐๐) / ๕๐					<b>๘๔</b>
สรุป ระดับคุณภาพสถานศึกษา ด้านที่ ๑ ด้านผู้เรียนและผู้สำเร็จการศึกษา <input checked="" type="checkbox"/> ยอดเยี่ยม (ร้อยละ ๘๐ ขึ้นไป) <input type="checkbox"/> ดีเลิศ (ร้อยละ ๗๐.๐๐ – ๗๙.๙๙) <input type="checkbox"/> ดี (ร้อยละ ๖๐.๐๐ – ๖๙.๙๙) <input type="checkbox"/> ปานกลาง (ร้อยละ ๕๐.๐๐ – ๕๙.๙๙) <input type="checkbox"/> กำลังพัฒนา (น้อยกว่าร้อยละ ๕๐.๐๐)					

### ๕.๑.๖ ผลการประเมินในภาพรวมของสถานศึกษา

สรุปผลการประเมินในภาพรวมของสถานศึกษาทั้ง ๕ ด้าน ปรากฏผลดังตารางที่ ๕.๖

ตารางที่ ๕.๖ ผลการประเมินในภาพรวมของสถานศึกษาจำแนกเป็นรายด้าน

ที่	ด้านการประเมิน	ค่าน้ำหนัก (๑๐๐)	คะแนนที่ได้จากการประเมินแต่ละด้าน	ร้อยละของคะแนนที่ได้จากการประเมิน (ผลรวมคะแนนที่ได้จากการประเมินของด้าน x น้ำหนักคะแนนของด้าน) / คะแนนรวมของด้าน
๑	ผู้เรียนและผู้สำเร็จการศึกษา	๕๐	๒๐๓	$(๒๐๓ \times ๕๐) / ๒๕๐ = ๔๐.๖๐$
๒	หลักสูตรและการจัดการเรียนการสอน	๑๐	๓๙	$(๓๙ \times ๑๐) / ๕๐ = ๗.๘๐$
๓	ครูผู้สอนและผู้บริหารสถานศึกษา	๒๐	๙๒	$(๙๒ \times ๒๐) / ๑๐๐ = ๑๘.๔๐$
๔	การมีส่วนร่วม	๑๐	๕๐	$(๕๐ \times ๑๐๐) / ๕๐ = ๑๐.๐๐$
๕	ปัจจัยพื้นฐาน	๑๐	๔๒	$(๔๒ \times ๑๐) / ๕๐ = ๘.๔๐$
ร้อยละของคะแนน ที่ได้จากการประเมินในภาพรวม			๔๒๖	๘๕.๒๐
สรุป ระดับคุณภาพสถานศึกษา ด้านที่ ๑ ด้านผู้เรียนและผู้สำเร็จการศึกษา				
<input checked="" type="checkbox"/> ยอดเยี่ยม (ร้อยละ ๘๐ ขึ้นไป) <input type="checkbox"/> ดีเลิศ (ร้อยละ ๗๐.๐๐ - ๗๙.๙๙) <input type="checkbox"/> ดี (ร้อยละ ๖๐.๐๐ - ๖๙.๙๙)				
<input type="checkbox"/> ปานกลาง (ร้อยละ ๕๐.๐๐ - ๕๙.๙๙) <input type="checkbox"/> กำลังพัฒนา (น้อยกว่าร้อยละ ๕๐.๐๐)				

# ส่วนที่ ๖

## แผนพัฒนาเพื่อยกระดับคุณภาพการจัดการศึกษา ของสถานศึกษา

ประเด็นการพัฒนาเพื่อยกระดับคุณภาพ การจัดการศึกษา ของสถานศึกษา	แผนพัฒนาเพื่อยกระดับคุณภาพการจัดการศึกษา ของสถานศึกษา (แผนงาน โครงการ กิจกรรม)
<p>จากผลการประเมินคุณภาพสถานศึกษาตามมาตรฐาน ๓ ด้าน ๒๕ ประเด็นการประเมินนั้นพบว่า วิทยาลัยการอาชีพเวียงเชียงรุ้ง ยังจำเป็นต้องได้รับการพัฒนาอย่างต่อเนื่อง จากการวิเคราะห์พบว่า วิทยาลัยการอาชีพเวียงเชียงรุ้ง มีศักยภาพในการจัดการเรียนการสอนและได้รับการยอมรับจากสังคม ชุมชนในเขตพื้นที่บริการ โดยส่วนมากผู้เรียนจะอยู่ในเขตพื้นที่ของอำเภอเวียงเชียงรุ้งและอำเภอดอยหลวง มีการจัดการเรียนการสอนควบคู่กับมัธยมศึกษาหรือทวิศึกษา เป็นลำดับต้น ๆ ของจังหวัด แต่ยังมีที่ต้องได้รับการพัฒนาอยู่บ้างเกี่ยวกับการพัฒนาหลักสูตรฐานสมรรถนะ หรือปรับปรุงรายวิชา หรือปรับปรุงรายวิชาเดิม หรือกำหนดรายวิชาเพิ่มเติม ฯลฯ ดังนั้นวิทยาลัยการอาชีพเวียงเชียงรุ้งจึงได้ระดมความคิดเห็นจากบุคลากรและผู้ที่มีส่วนเกี่ยวข้อง วางแผนสำหรับดำเนินการยกระดับการจัดการศึกษาอย่างต่อเนื่องและให้ประสบความสำเร็จในทุกด้านของสถานศึกษา</p>	<ol style="list-style-type: none"><li>๑. โครงการการเยี่ยมบ้านผู้เรียน</li><li>๒. โครงการแนะแนวผู้เรียน</li><li>๓. โครงการการออกกลางคัน</li><li>๔. โครงการโรงเรียนสีขาว</li><li>๕. โครงการอบรมคุณธรรมจริยธรรม</li><li>๖. โครงการจัดทำนวัตกรรม สิ่งประดิษฐ์ งานสร้างสรรค์ หรืองานวิจัย</li><li>๗. โครงการแข่งขันทักษะวิชาชีพ</li><li>๘. โครงการทีวีเตอร์ v-net</li><li>๙. โครงการการพัฒนาหลักสูตรฐานสมรรถนะ หรือปรับปรุงรายวิชา หรือปรับปรุงรายวิชาเดิม หรือกำหนดรายวิชาเพิ่มเติม</li><li>๑๐. โครงการการพัฒนาตนเองและพัฒนาวิชาชีพ</li><li>๑๑. โครงการการบริหารจัดการระบบข้อมูลสารสนเทศเพื่อการบริหารจัดการสถานศึกษา</li><li>๑๒. โครงการการระดมทรัพยากรเพื่อการจัดการเรียนการสอน</li><li>๑๓. โครงการปรับปรุงแหล่งเรียนรู้และศูนย์วิทยบริการ</li><li>๑๔. โครงการการปรับปรุงระบบอินเทอร์เน็ตความเร็วสูงเพื่อการจัดการเรียนการสอนในชั้นเรียน</li><li>๑๕. โครงการการปรับปรุงระบบอินเทอร์เน็ตความเร็วสูงเพื่อการใช้งานด้านสารสนเทศภายในสถานศึกษา</li></ol>